

# Projet d'étude

---

Le projet d'étude qui suit s'articulera à mon projet de mémoire qui s'intitule *La rhétorique du don dans la médiatisation de l' « engagement » humanitaire*.

## **A propos de mon projet de mémoire**

Celui-ci s'intéressera à un moment particulier de la communication humanitaire, qui est celui de la collecte de fonds. L'interlocuteur privilégié et valorisé de ce type de communication est le donateur. Parmi les divers supports utilisés lors de l'appel au don, j'ai choisi de restreindre mon analyse aux mailings version papier, car il s'agit du support de collecte de fond où l'argumentaire est le plus développé, en associant à la fois le texte et l'image. Pour des raisons pratiques, j'ai choisi de ne sélectionner qu'une ONG, *Médecins du Monde*, car j'y effectue un stage. J'ai pu y récupérer l'ensemble des mailings de l'année 2009 (au nombre de 7). Le discours de collecte dans les mailings de *Médecins du Monde* constituera donc plus précisément mon objet de recherche.

Mon hypothèse de recherche est la suivante : les mailings sont l'occasion pour les ONG de valoriser leur image par un discours d'autocélébration. Autrement dit, j'aimerais montrer qu'à travers les mailings, les ONG ne cherchent pas seulement à persuader de donner mais à persuader de donner à travers elles. En effet, le nombre croissant d'ONG sur la scène humanitaire implique pour celles-ci de se positionner au mieux dans cette concurrence. Le don est dès lors un acte d'élection plus qu'un engagement et le donateur se retrouve au second plan, dans l'ombre de l'ONG.

## **La contribution du projet d'étude**

Alors que mon projet de mémoire s'intéresse aux trois acteurs que sont l'ONG, la victime et le donateur, le projet d'étude se limite au tandem ONG/donateur.

Ma problématique sera la suivante : quelle place accorde-t-on au donateur dans les mailings ?

Pour tenter d'y répondre, je travaillerai sur l'énonciation qui concerne respectivement l'ONG et le donateur. Les entrées lexicales seront donc les suivantes :

- pour l'ONG : nous, notre, nos, Médecins du Monde
- pour le donateur : vous, votre

Mes hypothèses seront les suivantes :

- l'énonciation fait majoritairement référence à l'ONG
- l'énonciation suggère un rapport de dominance à l'avantage de l'ONG

Le corpus reste inchangé et regroupe donc les 7 mailings de l'année 2009 de *Médecins du Monde*. Une partition par mailing me permettra de généraliser mes observations (si elles concernent l'ensemble des mailings) et donc de valider mes hypothèses.

*Le passage du projet d'étude à l'exploration lexicométrique nécessite l'abandon du Je pour adopter un ton plus neutre.*

# Exploration lexicométrique

---

## Mailings Médecins du Monde (2009) : présentation et caractéristiques lexicométriques

Le corpus<sup>1</sup> de cette exploration lexicométrique est constitué de 7 mailings de *Médecins du Monde* (envoyés durant l'année 2009) soit de 7 parties de corpus<sup>2</sup>. L'exploration donnera lieu à une analyse des formes<sup>3</sup> qui relèvent de l'énonciation et prendra en compte leurs occurrences<sup>4</sup>.

Le tableau suivant présente les caractéristiques lexicométriques du corpus dans son intégralité et par partie c'est-à-dire par mailing.

Partie	Nb occurrences	Nb formes	Nb hapax	Fq max	Forme
1	352	231	183	18	de
2	364	204	147	25	de
3	391	238	186	22	de
4	282	167	123	16	de
5	348	215	169	18	de
6	323	196	154	17	de
7	317	205	162	20	de
<b>TOTAL</b>	<b>2 377</b>	<b>913</b>	<b>632</b>	<b>136</b>	<b>de</b>

---

<sup>1</sup> Un corpus est un ensemble de textes, d'images ou autre, ayant un contenu similaire et constitué en vue d'une analyse.

<sup>2</sup> Grâce au balisage, on peut découper le corpus en plusieurs parties afin de les comparer entre elles ou de constater des évolutions.

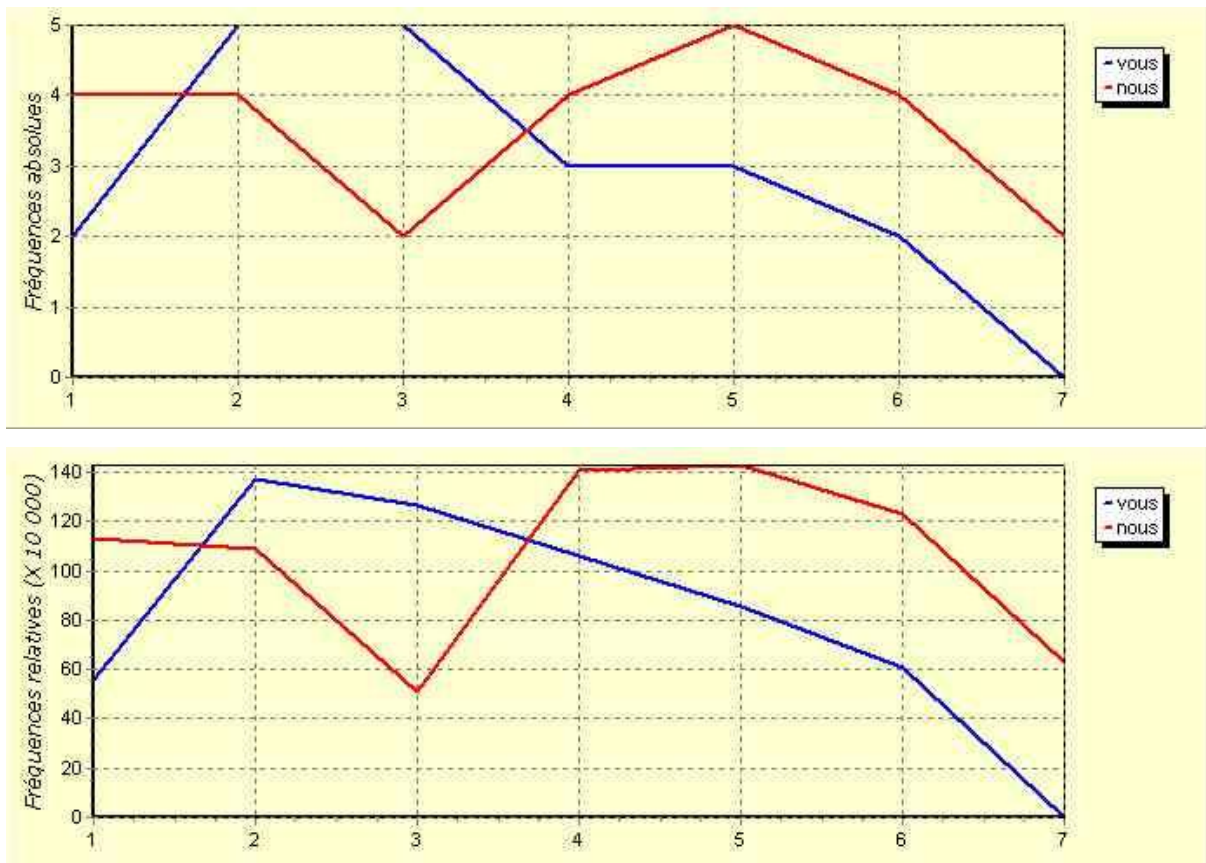
<sup>3</sup> Une forme est une entrée lexicale c'est-à-dire un mot.

<sup>4</sup> L'occurrence d'un mot est le nombre de fois où il apparaît dans un corpus. Il peut ainsi y avoir une ou plusieurs occurrences d'un mot.

## Titre de l'exploration : « Les pronoms personnels *nous/vous* et le nom de l'association *Médecins du Monde* dans les mailings de 2009 »

### Les fréquences par parties des pronoms personnels *nous/vous* dans le corpus Mailings *Médecins du Monde* (2009)

Nous avons observé la ventilation des formes *nous* et *vous* sur le corpus. Les graphiques suivants donnent une représentation des fréquences absolue et relative.



Avant de commenter ces graphiques, il faut savoir que ces deux formes sont celles qui possèdent le plus d'occurrences dans le corpus, après les conjonctions de coordination, les déterminants et les prépositions. Elles semblent donc les plus intéressantes à étudier et correspondent par ailleurs à la problématique de recherche. Le corpus contient ainsi 25 occurrences de la forme *nous* et 23 occurrences de la forme *vous*. La supériorité en nombre de la forme *nous* est donc réelle bien que sensible.

Pour ce qui est des fréquences absolue et relative, nous pouvons dire que, pour les deux formes, les courbes sont similaires. Nous pouvons en conclure que les mailings sont relativement homogènes.

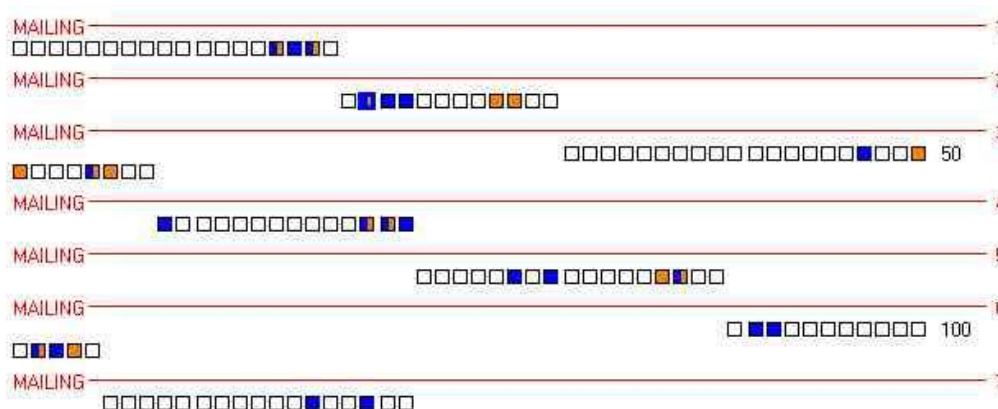
Si nous comparons cette fois les courbes des deux formes entre elles, nous nous rendons compte que la forme *nous* est davantage présente que la forme *vous* dans les mailings 1, 4, 5, 6 et 7, soit dans la majorité des mailings. De plus, la forme *vous* est la seule qui soit inexistante à un moment du corpus, dans le dernier mailing. Cette dernière observation montre assez explicitement la volonté de l'association de ne pas citer le donateur. Celui-ci n'est de ce fait pas mis en avant.

**La topographie textuelle des pronoms personnels *nous* (en bleu) et *vous* (en orange) dans le corpus Mailings Médecins du Monde (2009)**

Le recours à la topographie textuelle, c'est-à-dire à la localisation géographique, confirme les données ci-dessus.

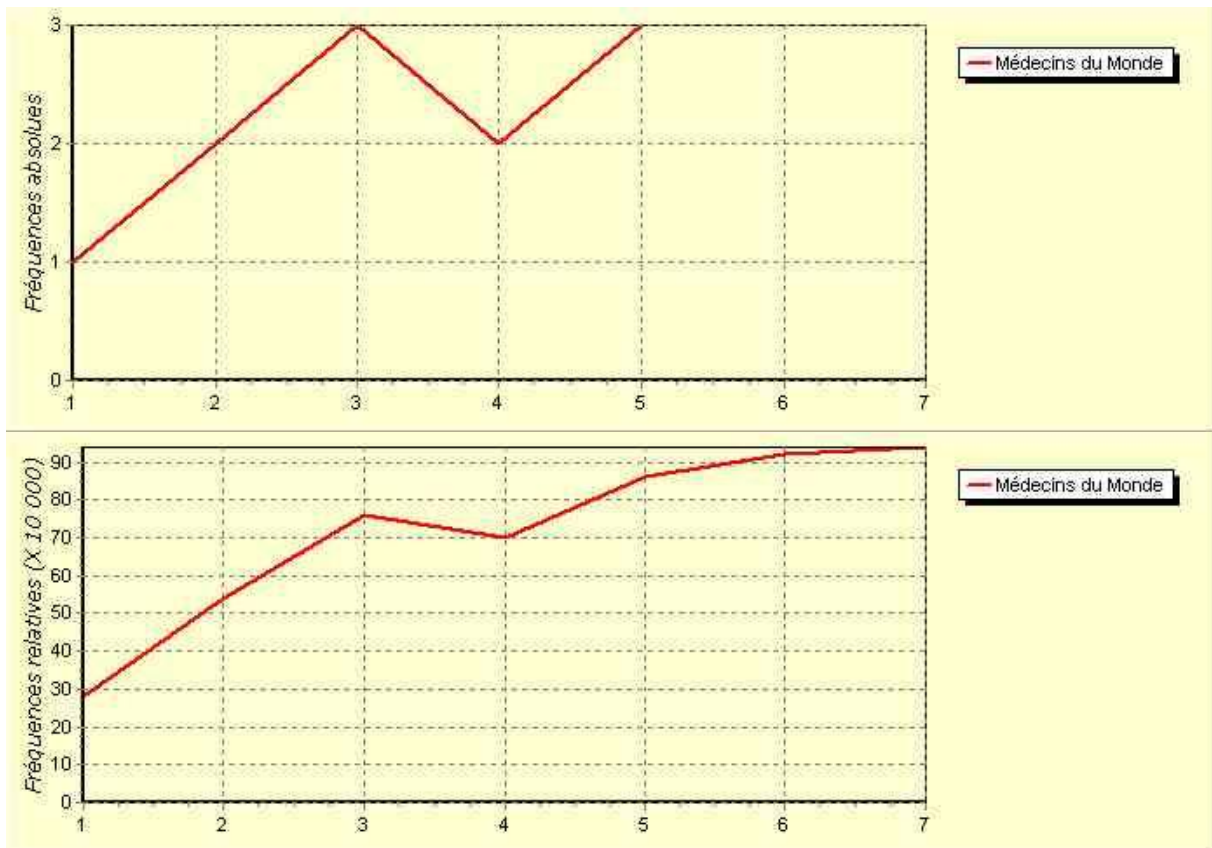
S'agissant d'un corpus et tenant compte du fait que ces formes peuvent apparaître plusieurs fois dans un paragraphe, nous choisirons comme délimiteurs les points et les points d'exclamation. La visualisation par phrase est alors plus précise que par paragraphe et nous pouvons mieux nous rendre compte de leur emplacement dans le corpus.

Nous pouvons constater que la forme *nous* apparaît souvent de manière homogène dans les mailings et plus souvent que la forme *vous*, qui apparaît exclusivement à la fin des mailings. La référence à l'association est ainsi plus affirmée que pour le donateur, car rappelée tout au long des mailings.



**Les fréquences par parties du nom de l'association Médecins du Monde dans le corpus**  
**Mailings Médecins du Monde (2009)**

Nous avons observé la ventilation de la forme *Médecins du Monde* sur le corpus. Les graphiques suivants donnent une représentation des fréquences absolue et relative.



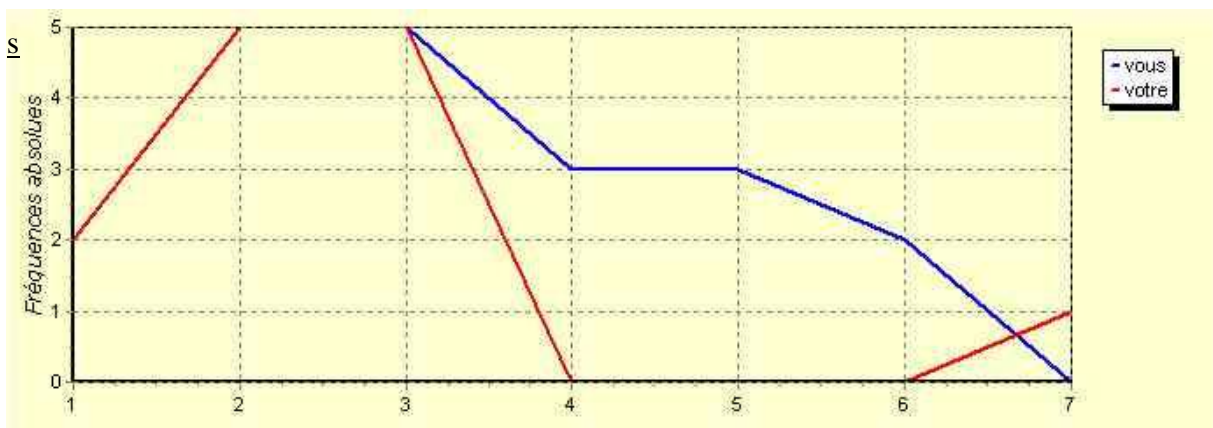
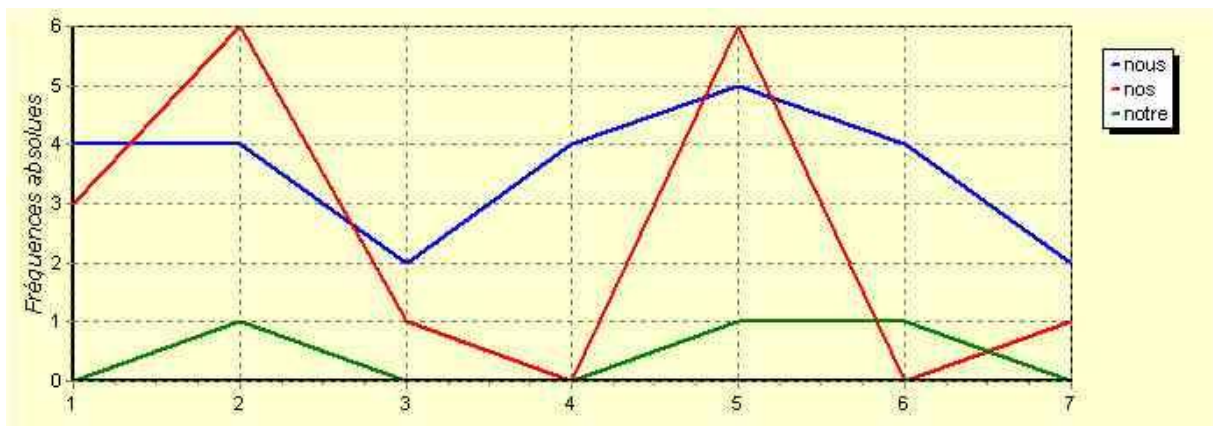
Ici encore, les deux courbes sont presque similaires ce qui montre que les mailings sont une nouvelle fois homogène en termes de contenu.

Ajoutons que le nom de l'association est le seul segment répété présent dans le corpus. Celui-ci est répété 17 fois sur l'ensemble des mailings, ce qui fait une moyenne de 2 occurrences par mailings. Cette forme revient de façon récurrente dans tous les mailings, sans exceptions, comme si c'était intentionnel. L'association réaffirme ainsi son identité institutionnelle pour la rendre mémorisable auprès du lecteur et donateur potentiel. En effet, le nom de l'association est une forme redondante du pronom personnel *nous*. Si nous additionnons les deux, nous obtenons 42 occurrences pour nommer l'association contre 23

pour mentionner le donateur. La figure de l'association semble davantage mise en avant dans ce type de communication.

**Les fréquences absolues par parties des types généralisés nous, nos, notre et vous, votre dans le corpus Mailings Médecins du Monde (2009)**

Nous avons observé la ventilation des formes *nous*, *nos*, *notre* et *vous*, *votre* sur le corpus. Les graphiques suivants donnent une représentation des fréquences absolues.



La courbe de fréquence absolue pour les formes *nous* et *vous* ayant déjà été observée et commentée, nous nous intéresserons aux formes restantes. Avant tout, l'association est citée plus souvent puisqu'elle englobe trois formes (*nous*, *notre* et *nos*) tandis que deux formes (*vous* et *votre*) font référence au donateur. La forme *notre* est peu fréquente dans les mailings, nous nous intéresserons donc aux formes *nos* et *votre*. Nous observons une fréquence presque semblable pour les formes *nos* et *votre*, hormis dans le mailing n°5, où la forme *votre* est absente, tout comme la forme *vous*. Aucune référence n'est faite au donateur dans le mailing n°5.

## Cooccurrences des segments *nous vous* et *vous nous* dans le corpus Mailings Médecins du

### Monde (2009)

Nous avons observé la cooccurrence des segments *nous vous* et *vous nous* dans le corpus.

#### Concordance de : nous

€ § Aidez - **nous** à donner accès aux soins à chacun . Cher s comptez parmi nos fidèles donateurs et **nous** vous en sommes très reconnaissants . Pour ennité de l'aide aux soins des oubliés , **nous** comptons une nouvelle fois sur votre générosité is sur votre générosité . § Par avance , **nous** vous remercions de votre soutien . § € § phes naturelles : à chaque fois que vous **nous** adressez un don , vous nous aidez à les ois que vous nous adressez un don , vous **nous** aidez à les protéger et à les soigner . téger et à les soigner . § Votre soutien **nous** permet , par exemple , d'intervenir rapidement e le Zimbabwe en ce début d'année . § Il **nous** permet aussi de mener des opérations Sourire tien de nos donateurs est essentiel . Il **nous** permet d'intervenir rapidement là où une outien , c'est très simple : vous pouvez **nous** retourner le bulletin de soutien ci - joint € § Le choléra tue au Zimbabwe . Aidez - **nous** à faire face à l'épidémie . Cher Monsieur un don en faveur de Médecins du Monde et **nous** vous en sommes extrêmement reconnaissants nt reconnaissants . Cette année encore , **nous** avons besoin de vous pour nous aider , pour encore , nous avons besoin de vous pour **nous** aider , pour les aider . § € § Aidez - nous s aider , pour les aider . § € § Aidez - **nous** à soulager les souffrances des oubliés des e . § C'est pour nos Missions France que **nous** lançons aujourd'hui un appel à la solidarité mes en France et la crise économique que **nous** traversons fragilise ceux qui sont déjà à notre association . Cette année encore **nous** avons besoin de vous pour nous aider à faire ée encore nous avons besoin de vous pour **nous** aider à faire reculer la précarité et apporter pour la nourriture , pour les soins . Il **nous** a semblé essentiel de leur venir en aide la grossesse . C'est aussi le moment où **nous** pouvons les sensibiliser à la santé de leurs le monde . § Vous pouvez , vous aussi , **nous** soutenir dans ces actions auprès des mères des mères du monde . Ici ou plus loin de **nous** , elles donnent la vie , donnons - leur



consultations en 1 an . Grâce à elles , **vous** travaillons sur plusieurs axes : généralisation s , une période difficile s'annonce , et **vous** avons besoin de l'aide de tous nos donateurs

### Concordance de : vous

ptez parmi nos fidèles donateurs et nous **vous** en sommes très reconnaissants . Pour continuer r votre générosité . § Par avance , nous **vous** remercions de votre soutien . § € § Pour astrophes naturelles : à chaque fois que **vous** nous adressez un don , vous nous aidez à que fois que vous nous adressez un don , **vous** nous aidez à les protéger et à les soigner En devenant donateur Médecins du Monde , **vous** avez fait le choix d'une association médicale avers 90 missions , qui ne cesse grâce à **vous** de créer de nouveaux programmes de soins ns des régions oubliées de tous . § Pour **vous** remercier de votre soutien , j'ai joint bés . . . § Aujourd'hui , à votre tour , **vous** pouvez offrir le cadeau le plus précieux ire un premier don à Médecins du Monde , **vous** faites le choix de soutenir une association ster votre soutien , c'est très simple : **vous** pouvez nous retourner le bulletin de soutien outien ci - joint avec votre don . Ou si **vous** êtes équipé d'un ordinateur , vous pouvez Ou si vous êtes équipé d'un ordinateur , **vous** pouvez également faire un don en ligne sur babwe face au cholera . § Il y a un an , **vous** avez fait un don en faveur de Médecins du n en faveur de Médecins du Monde et nous **vous** en sommes extrêmement reconnaissants . Cette ette année encore , nous avons besoin de **vous** pour nous aider , pour les aider . § € § ompter et je profite de ce courrier pour **vous** remercier du soutien que vous apportez à rrier pour vous remercier du soutien que **vous** apportez à notre association . Cette année Cette année encore nous avons besoin de **vous** pour nous aider à faire reculer la précarité ant à travers le monde . § Vous pouvez , **vous** aussi , nous soutenir dans ces actions auprès ure , pour elles et leurs enfants . § Je **vous** adresse un chaleureux MERCI . § € § Isolés

Le donateur se retrouve inévitablement au second plan car il ne peut, pour commencer, pas agir sur le terrain. Il est l'adjuvant de l'association car le financement qu'il apporte permet à celle-ci d'intervenir auprès des victimes. Mais cette contribution n'a de poids que si elle s'additionne à celles des autres donateurs. Pris individuellement, le donateur a donc une capacité d'action limitée. Ce rôle d'adjuvant est sous-entendu par l'emploi récurrent du

segment *nous/vous* (nous vous et vous nous). Celui-ci met bien en évidence un type de relation, celui de la domination. En effet, est-ce le donateur qui aide l'association ou bien l'association qui a besoin du donateur ? Le résultat est le même (le donateur aide) mais la nuance est subtile, car elle conforte ou non l'association dans sa position de leader. L'analyse qui suit permet de répondre à cette question.

Le nombre d'occurrence de ces segments est respectivement de 10 et de 20 (en comptant les titres de mailings). Le segment *vous nous* est donc plus fréquent.

Dans l'ensemble des mailings, le segment *nous vous* est employé pour signifier que l'association a besoin des donateurs (nous avons besoin de vous) et le segment *vous nous* signifie que le donateur lui apporte une aide (vous nous aidez). Dans les deux cas, il est question pour le donateur d'apporter son aide à l'association. Mais le fait que le segment *vous nous* soit plus fréquemment employée confère à l'association une image plus forte, plus maîtrisée. En effet, avoir besoin d'aide suggère un état de faiblesse et d'attente de la part du demandeur tandis qu'apporter son aide suggère que l'entité que l'on vient aider est déjà engagée dans une action et qu'elle n'a pas attendu avant de pouvoir commencer. La primeur de l'action revient donc à l'association, ce qui la valorise d'autant plus.

### **Construction et sens discursifs des adjectifs possessifs *notre, nos et votre***

L'association semble avoir plus d'importance que le donateur car elle est placée dans la position du dominant. En effet, l'étude des adjectifs possessifs indique que seule l'association jouit de la possession d'autrui. Elle seule accapare en quelque sorte d'autres protagonistes. Alors que, par exemple, le donateur ne possède que ce qui lui appartient c'est-à-dire sa « générosité », son « soutien », son « don », son « aide », l'association étend cette possession à la fois aux victimes, aux donateurs et à son personnel. Le tableau suivant rassemble les diverses occurrences de cette possession :

<b>Nos</b> patients	1
<b>Nos</b> donateurs	4
<b>Nos</b> médecins / infirmières	3
<b>Nos</b> équipes	2

Le donateur, lui, ne possède et ne peut proposer que son « aide », son « soutien » ou bien sa « générosité ». Un soutien, une aide et une générosité pour quelqu'un. Autrement dit, ces termes évoquent à nouveau une activité d'appui, un rôle secondaire. Il s'agit par ailleurs d'une aide financière (le don, l'aide) et non physique et d'un état d'esprit louable (la générosité). Cette abstraction se heurte au pragmatisme de l'association.

### **Les thèmes spécifiques d'une partie**

Nous avons enfin observé les thèmes spécifiques de chaque partie du corpus, rassemblés dans le tableau suivant :

<b>Mailing 1 Octobre</b>	<b>Mailing 2 Novembre</b>	<b>Mailing 3 Décembre</b>	<b>Mailing 4 Janvier Urgence</b>	<b>Mailing 5 Février</b>	<b>Mailing 6 Mai</b>	<b>Mailing 7 Août</b>
soins	famille	don	Zimbabwe	réconfort	femme	conflit
démarches	oubliées	petite	choléra	hiver	grossesse	distribution
coût	soigner	filles	sanitaire	précarité	mère	Darfour
			catastrophe			
			épidémie			

Nous nous rendons compte que quelque soit le thème abordé, l'énonciation reste inchangée. Ainsi, peu importe la cause et l'urgence : l'essentiel est d'assurer la référence constante à l'association.

### **En conclusion**

Nous pouvons dire que les deux hypothèses de départ semblent validées.

→ L'étude de l'énonciation montre qu'il est davantage question de l'association que du donateur :

- fréquence supérieure de la forme *nous*
- topographie textuelle : homogénéité de cette fréquence
- Nom de l'association comme seul segment répété

→ Celle-ci montre également la position de leadership l'association.

- prédominance de la forme *vous nous* : le donateur aide l'association
- adjectifs possessifs nombreux, possession du donateur, des victimes et du personnel

€<MAILING=1>

§ Aidez-nous à donner accès aux soins à chacun. Cher Monsieur,

§

En France, le nombre de personnes privées d'accès aux soins a augmenté récemment. Le droit de consulter un médecin, pourtant garanti par la loi, est dans la réalité souvent illusoire pour les plus démunis.

§

Qu'ils soient travailleurs ou chômeurs, logés ou SDF, français ou étrangers en situation régulière comme irrégulière, tous vivent en dessous du seuil de pauvreté. Ils voient se dresser devant eux un parcours semé d'obstacles dans leurs démarches de santé.

§

La contrainte la plus fréquemment citée par nos patients est d'ordre administratif. Les procédures sont trop complexes et l'ouverture de droits sociaux, ou encore l'obtention d'une couverture maladie comme la CMU sont impossibles à faire valoir lorsqu'on n'a pas d'adresse personnelle.

§

La prise en charge de ces personnes est d'autant plus nécessaire que le contexte économique actuel ne les épargne pas. Se soigner devient en temps de crise un luxe que les plus démunis peuvent difficilement se permettre. L'avance de frais peut représenter un coût supplémentaire qui décourage l'accès aux soins. Pour certains, l'absence de logements est un problème qui passe avant les soucis de santé.

§

Quand toutefois ils parviennent à surmonter ces difficultés pour enfin pousser la porte du cabinet médical, le recours aux soins s'avère trop tardif dans 18% des cas. Pour ces personnes, la pathologie s'est aggravée et nécessite un traitement long terme, qui aurait pu être évité si le mal avait été pris à temps avec trois conséquences : une santé dégradée, un risque de contagion renforcé et un coût de prise en charge plus important.

§

En réponse aux besoins de ces personnes au ban de l'accès aux soins, Médecins du Monde a ouvert en France 22 centres de soins gratuits ouverts à tous (CASO).

§

C'est ainsi qu'en 2008, nos médecins et infirmières bénévoles ont accueilli, soigné et accompagné dans leurs démarches près de 20000 patients.

§

Vous comptez parmi nos fidèles donateurs et nous vous en sommes très reconnaissants. Pour continuer d'assurer la pérennité de l'aide aux soins des oubliés, nous comptons une nouvelle fois sur votre générosité.

§

Par avance, nous vous remercions de votre soutien.

§

€<MAILING=2>

§ Pour soigner ceux que le monde oublie, votre don est essentiel ! Chère Madame,

§

Depuis notre création, nos équipes médicales ont une priorité : secourir les populations en danger et en particulier les plus vulnérables, parfois oubliées de tous.

§

Aujourd'hui plus que jamais, votre soutien est essentiel pour ces familles en situation de famine, de grande pauvreté ou encore exposées à

des conflits ou à des catastrophes naturelles : à chaque fois que vous nous adressez un don, vous nous aidez à les protéger et à les soigner.

§

Votre soutien nous permet, par exemple, d'intervenir rapidement lors d'épidémies souvent meurtrières comme l'épidémie de choléra qui a touchée le Zimbabwe en ce début d'année.

§

Il nous permet aussi de mener des opérations Sourire, cette année, au Cambodge ou à Madagascar. Cette opération a pour objectif de rendre un visage aux enfants, que la guerre, la maladie ou la malnutrition ont défigurés et de permettre à ces enfants, exclus par leur handicap, de retrouver une vie sociale.

§

Au Népal, où la mortalité infantile et maternelle est l'une des plus importantes au monde, nos actions de préventions vont permettre aux mamans d'accoucher dans de meilleures conditions d'hygiène et de réduire les décès.

§

En France aussi, Médecins du Monde est aux côtés de ceux qui ne savent plus à qui s'adresser pour se soigner : dans nos 22 centres d'accueil, de soins et d'orientation (CASO), nos médecins et nos infirmières accueillent gratuitement les personnes en situation de grande précarité. Parmi elles, des SDF dont la vie dans la rue est un véritable calvaire, mais aussi des familles qui ne peuvent plus faire face à leurs dépenses de santé.

§

En devenant donateur Médecins du Monde, vous avez fait le choix d'une association médicale forte de plus de 3000 bénévoles, volontaires et salariés, présente dans le monde à travers 90 missions, qui ne cesse grâce à vous de créer de nouveaux programmes de soins, souvent dans des régions oubliées de tous.

§

Pour vous remercier de votre soutien, j'ai joint à cette lettre 3 cartes de vœux qui évoquent le travail engagé chaque jour par nos équipes pour soigner ceux que le monde oublie !

§

Une fois encore, merci de votre aide, merci de votre générosité !

§

€<MAILING=3>

§ Pour rendre le sourire à un enfant, votre don est essentiel ! Cher Monsieur,

§

"J'ai accouché seule à la maison. Quand j'ai vu ma petite fille... je suis restée enfermée avec elle un mois. Je n'osais pas sortir..."

§

Ann You Ran est née avec une large fente labio palatine, c'est à dire une malformation qui défigure le visage. Au Cambodge, personne ne pouvait l'opérer, faute de compétences médicales nécessaires.

§

Pour venir en aide à cette petite fille et à d'autres enfants défigurés qui sont rejetés du fait de leur difformité, Médecins du Monde a mis en place l'Opération Sourire. Cette mission consiste à envoyer des équipes spécialisées en chirurgie réparatrice en Asie et en Afrique subsaharienne pour opérer les enfants.

§

"Je suis tellement heureuse ! Sa vie va changer." s'est écriée la maman de Ann You Ran deux jours après l'opération, sa petite fille dans ses bras.

§

Pour financer ce type d'opérations et l'ensemble des missions internationales de Médecins du Monde, le soutien de nos donateurs est essentiel. Il nous permet d'intervenir rapidement là où une épidémie meurtrière risque de faire de nombreuses petites victimes, de soutenir les centres de santé de régions où la malnutrition fait des ravages, de créer des centres d'accueil pour les filles des rues, d'aider les femmes des bidonvilles à mettre au monde leurs bébés...

§

Aujourd'hui, à votre tour, vous pouvez offrir le cadeau le plus précieux à un enfant qui souffre de maladie, de malnutrition ou de malformations : la santé.

En décidant de faire un premier don à Médecins du Monde, vous faites le choix de soutenir une association forte de plus de 3000 bénévoles, volontaires et salariés, qui travaillent dans la durée et mettent en place des missions de développement et de formation des personnels médicaux locaux.

§

Faire un don n'est jamais un acte anodin. Le vôtre sera source d'espoir pour des enfants et leurs parents. Il sera aussi un encouragement pour les médecins, les chirurgiens, les infirmières qui mettent tout en œuvre sur le terrain pour soulager les souffrances, sauver des vies, témoigner des injustices dont sont victimes les populations.

§

Pour manifester votre soutien, c'est très simple : vous pouvez nous retourner le bulletin de soutien ci-joint avec votre don. Ou si vous êtes équipé d'un ordinateur, vous pouvez également faire un don en ligne sur [www.medecinsdumonde.fr](http://www.medecinsdumonde.fr).

§

Par avance, merci de votre générosité !

§

€<MAILING=4>

§ Le choléra tue au Zimbabwe. Aidez-nous à faire face à l'épidémie. Cher Monsieur,

§

Le Zimbabwe fait face aujourd'hui à une épidémie de choléra sans précédent alors que la population de ce pays affronte déjà des crises sanitaires majeures que sont SIDA, tuberculose et paludisme. Dans ce pays, l'espérance de vie des habitants n'atteint pas 40 ans, et la vulnérabilité des enfants est immense.

§

C'est dans ce contexte déjà alarmant que l'épidémie s'est développée, s'étendant à toutes les provinces du Zimbabwe. À ce jour, plus d'un millier de morts ont été dénombrés, et des milliers de cas sont enregistrés.

§

Le pays qui fait face à une crise économique, alimentaire et sanitaire dramatique n'assure plus l'assainissement des puits et des canalisations. Le choléra, qui se transmet par l'eau et les aliments souillés, continue à contaminer massivement la population.

§

Face à cette catastrophe, Médecins du Monde, intervenant depuis 2004 sur un large programme de prise en charge de patients atteints du Sida et d'enfants orphelins, se mobilise et fait appel à l'ensemble de ses donateurs.

§

Notre équipe locale, une cinquantaine de personnes fortement mobilisées, a été renforcée par l'arrivée de nouveaux médecins début décembre.

L'envoi complémentaire de kits choléra (pédiatriques), de kits catastrophe et de kits d'épuration d'eau permet la prise en charge de personnes atteintes par la maladie et apporte une première réponse efficace face à cette urgence sanitaire.

§

Chaque jour compte pour sauver et aider la population du Zimbabwe face au cholera.

§

Il y a un an, vous avez fait un don en faveur de Médecins du Monde et nous vous en sommes extrêmement reconnaissants. Cette année encore, nous avons besoin de vous pour nous aider, pour les aider.

§

€<MAILING=5>

§ Aidez-nous à soulager les souffrances des oubliés des soins ! Cher Monsieur,

§

"On se sent souvent plus bas que terre dans la rue" témoigne un ancien SDF devenu bénévole à Médecins du Monde. Pour les personnes qui vivent dehors dans des abris de fortune, chaque jour les difficultés s'accumulent.

§

Leur état de santé est souvent très dégradé mais, sans adresse, il est impossible de bénéficier d'une couverture sociale. Pour leur venir en aide, les équipes Médecins du Monde organisent des maraudes, été comme hiver. Composées d'un médecin, d'un psychologue et de bénévoles, elles apportent soins et réconfort à cette population en souffrance.

§

C'est pour nos Missions France que nous lançons aujourd'hui un appel à la solidarité de tous nos donateurs. Cette Grande Collecte pour les plus démunis défend une idée forte et simple : la santé est un droit fondamental pour tous.

§

Jamais la précarité n'a fait autant de victimes en France et la crise économique que nous traversons fragilise ceux qui sont déjà touchés par la pauvreté et l'exclusion.

Actuellement, 13,2 % de la population française vit sous le seuil de la pauvreté, et le nombre de personnes ne pouvant plus faire face à leurs dépenses de santé est en constante augmentation.

§

Cette grande précarité conduit des patients toujours plus nombreux vers nos Centres d'Accueil, de Soins et d'Orientation. Dans nos 22 CASO, ils trouvent le réconfort d'un accueil chaleureux, l'assistance d'un médecin, les médicaments dont ils ont besoin.

§

Certains de nos centres proposent aussi des consultations dentaires et de spécialistes. Et tous assurent une permanence pour résoudre les problèmes administratifs liés à l'accès aux soins.

§

Vous faites partie des donateurs sur lesquels Médecins du Monde peut compter et je profite de ce courrier pour vous remercier du soutien que vous apportez à notre association. Cette année encore nous avons besoin de vous pour nous aider à faire reculer la précarité et apporter un peu de réconfort aux personnes exclues, en particulier aux SDF durement affectés par les vagues de froid de cet hiver.

§

Par avance merci d'être à nos côtés pour cette "Grande Collecte Mission France" !

§

€<MAILING=6>

§ Aider les femmes de Jaipur, c'est leur permettre de donner la vie sans risquer la leur ! Chère Mademoiselle,

§

« Vous savez, ces femmes passent après tout le monde, pour la nourriture, pour les soins. Il nous a semblé essentiel de leur venir en aide à ce moment si particulier de leur vie : la grossesse. C'est aussi le moment où nous pouvons les sensibiliser à la santé de leurs enfants. »

§

Pour Maya Laporte-Vergnes et Isabelle Hainzelin, responsables de la mission, ce constat est à l'origine de la mission mère/enfant de Jaipur au Rajasthan, portée par Médecins du Monde (délégation Midi-Pyrénées), en collaboration avec notre partenariat local JKSMS.

§

Dans cette région pauvre de l'Inde, 90 % des femmes accouchent chez elles et le taux de mortalité maternelle est l'un des plus élevés au monde. Dans les bidonvilles, l'accouchement est encore plus risqué compte tenu des très mauvaises conditions d'hygiène. La moindre complication peut devenir mortelle.

§

Depuis août 2007, dans 10 bidonvilles de Jaipur, les travailleurs sociaux Médecins du Monde sont sur le terrain pour aider spécifiquement ces femmes. Parce qu'elles appartiennent à une caste inférieure, qu'elles sont illettrées et pauvres, elles ne connaissent pas leurs droits, ignorent qu'elles peuvent profiter de l'offre de soin publique.

§

Le rôle de ces travailleurs sociaux est de les informer et les accompagner au dispensaire et à l'hôpital où elles sont habituellement mal accueillies. Des formations sont aussi dispensées aux accoucheuses traditionnelles.

§

Soigner les femmes pendant leur grossesse, les secourir quand elles mettent leur bébé au monde, faire vacciner leurs enfants sont des priorités absolues pour Médecins du Monde qui mène des actions médicales dans plus de 12 missions spécifiques mère/enfant à travers le monde.

§

Vous pouvez, vous aussi, nous soutenir dans ces actions auprès des mères du monde. Ici ou plus loin de nous, elles donnent la vie, donnons-leur l'espoir d'une vie meilleure, pour elles et leurs enfants.

§

Je vous adresse un chaleureux MERCI.

§

€<MAILING=7>

§ Isolés, menacés, ils ont besoin de nous ! N'oublions pas le Darfour ! Chère Mademoiselle,

§

En avril dernier, une épidémie de méningite est apparue dans l'est du Jebel Marra, zone montagneuse au cœur du Darfour où le conflit dure depuis 2004.

§

L'équipe sur place a réagi immédiatement pour empêcher les cas de se multiplier. En lien avec les communautés locales, Médecins du Monde a mené une campagne de vaccination auprès de 30.000 personnes et a pris en charge les malades.

§

Ce type d'épidémie est une des difficultés auxquelles doivent faire face les populations qui vivent isolées dans ces montagnes d'où elles ne peuvent sortir sans risquer d'être prises dans des zones de combat.



§

Cette épidémie n'est malheureusement pas la seule et c'est pourquoi Médecins du Monde est présent dans cette région pour rétablir l'accès aux soins de santé primaire, en particulier pour les femmes enceintes et les enfants en soutenant les structures de santé existantes.

§

Compte tenu de la disette chronique qui sévit dans cette région, la malnutrition des enfants de moins de 5 ans est l'une des priorités de ce programme. En effet, cette malnutrition, associée aux maladies infectieuses (diarrhées, malaria, rougeole), augmente de façon inquiétante la mortalité des enfants.

§

5 cliniques fonctionnent depuis maintenant 15 mois, dont une inaugurée en mai dernier. Elles ont permis d'assurer environ 43 000 consultations en 1 an. Grâce à elles, nous travaillons sur plusieurs axes : généralisation des bonnes pratiques d'hygiène, distribution de moustiquaires, prévention des épidémies, prise en charge des grossesses à risque, distribution de suppléments nutritionnels aux enfants. La construction d'un laboratoire permet également de faire des analyses, donc de mieux soigner.

§

Le Darfour est une région où Médecins du Monde travaille depuis plusieurs années malgré le conflit et les difficultés rencontrées.

§

Avec la saison des pluies, une période difficile s'annonce, et nous avons besoin de l'aide de tous nos donateurs pour y faire face.

§

Merci de votre soutien généreux.